



Beredskab for udsatte og sårbare borgere

Holte den 28. november 2025



RUDERSDAL
KOMMUNE



Beredskab i Rudersdal

- ✓ Den formelle ramme
- ✓ Kommunens krisestyring og overordnede tilgang til beredskab
- ✓ Fokus i kommunens beredskabsplanlægning:
 - Sårbare borgere på plejecentre, bosteder og i hjemmeplejen
 - Robusthed
 - Strøm
 - Vand
 - Kommunikationsmuligheder
- ✓ Beskyttelses- og sikringsrum
- ✓ Sårbare borgere i eget hjem og generel involvering af civilsamfundet

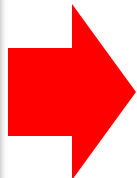
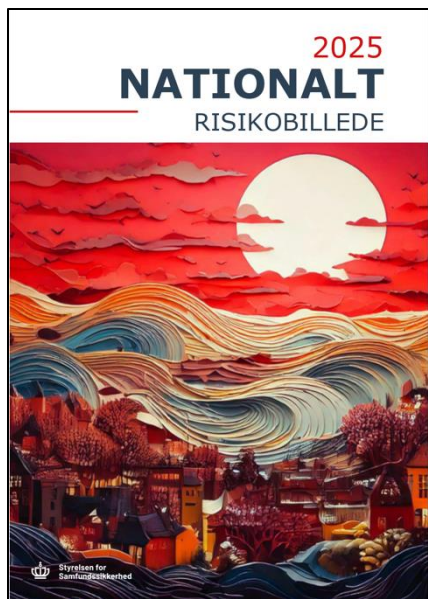
Den formelle ramme

- Kommunen skal etablere et **redningsberedskab** til at forebygge, begrænse og afhjælpe skader på personer, ejendom og miljø.
- Kommunen skal planlægge for **opretholdelse og videreførelse af samfundets funktioner** i tilfælde af større ulykker og katastrofer, herunder indtænke sårbare grupper i beredskabsplanlægningen.
- Kommunen skal planlægge og opbygge et **sundhedsberedskab** samt udarbejde en sundhedsberedskabsplan.
- Store dele af den **kritiske infrastruktur** (fx strøm, vand og afløb, teleforbindelser og transport) er **ikke** kommunens ansvar.

Jf. Beredskabsloven, Sundhedsloven, Bekendtgørelse om planlægning af sundhedsberedskabet samt Økonomiaftalen 2026 mellem regeringen og KL.



Fra nationalt risikobillede til kommunal planlægning



- Prioritér cybersikkerheden
- Planlæg for strømnedbrud
- Styrk forsyningsikkerheden
- Forøg krisestyringskapaciteten
- Skab kontakt til erhvervsliv og civilsamfund

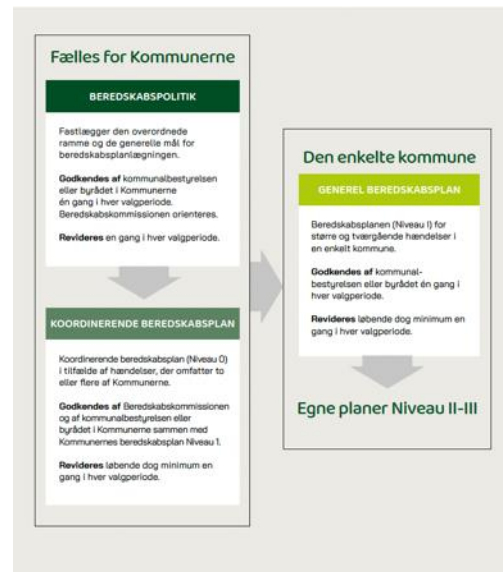
Skærpede og mere eksplicitte krav fra ministerium og styrelse



- Styrket beredskabsplanlægning navnlig med henblik på at indarbejde hensyn til sårbare borgere.
- Eftersyn af beskyttelsesrum med henblik på kapacitet og stand af disse.
- Afgrænser anbefalingerne til borgere, der modtager kritisk hjælp fra kommunen eller regionen for at kunne klare hverdagen:
 - Forhindre tab af menneskeliv.
 - Forhindre en hurtig og alvorlig forværring af almentilstanden.
 - Forhindre væsentligt tab af livskvalitet og funktionsniveau. Forebygge betydelig og varig forværring af helbredet.
- Anbefalingerne fokuserer særligt på indsatser inden for:
 - Elforsyning.
 - Drikke- og brugsvand.
 - Spildevand.
 - Telekommunikation.
 - Kritiske it-systemer.



- Tættere samarbejde med Allerød, Fredensborg og Hørsholm kommuner
- Systematisk arbejde med planlægning og nytænkning af krisestyring
- Øgede krav til forsyningselskaber





- **Vand, mad og medicin til sårbare borgere:**
 - Lagre med løbende forbrug og opfyldning på alle plejehjem og bosteder pr. 01.08.24
- **Nødstrøm:**
 - Nødstrømsgeneratorer i forbindelse med flere af kommunens bygninger
- **Generel awareness:**
 - Medarbejderes adfærd ved strømafbrydelser
 - Obligatorisk e-laring bl.a. om cybercrime
- **Kompetenceopbygning:**
 - Minikursus for stabsmedlemmer
 - Informationsmateriale til stabsmedlemmer
- **Faciliteter:**
 - Etablering af situationsrum

Vi undersøger også

- Mulighed for at etablere en eller evt. to lokationer med varmforsyning under evt. strømafbrydelse (bl.a. Mariehøj)
- Mulighed for at bruge rådhuset til sårbare borgere (i stedet for administrationen) under evt. strømafbrydelse
- Mulighed for nødstrømsgeneratorer til plejecentre og bosteder

Og presser på for at

- vandforsyningen delvist kan opretholdes (Novafos + Birkerød Vandværk)
- vandafløb helt eller delvist kan fastholdes (Novafos)
- fjernvarmforsyningen kan opretholdes (Norfors)
- strømforsyningen sikres i langt højere grad mod sabotage og hackerangreb (Radius)



Beskyttelses- og sikringsrum

- Der er registreret i alt **58.469** pladser i sikringsrum og **400** pladser i egentlige beskyttelsesrum (betondækningsgrave) i Rudersdal Kommune.
- De er ikke klargjort, og brugbarheden må generelt vurderes som lav og i høj grad ukendt.
- Styrelsen for Samfundssikkerhed har udsendt en foreløbig vejledning for gennemgang af betondækningsgrave. Rudersdal Kommune er ikke omfattet af pilotprojektet.
- Rudersdal Kommune vil kunne pålægge bygherre af større nybyggerier i kommunen, at de opføres med sikringsrum.
- En del offentlige bygninger har mulige sikringsrum, men de er ikke registreret som det.
- Sikrings- og beskyttelsesrummene vil ikke blive klargjort før forsvarsministeren evt. beder herom, hvis der er en umiddelbar militær trussel mod Danmark.
- Der er aktuelt ingen militær trussel mod Danmark.

- The threat of conventional military attacks against Denmark is **NONE.**



DANISH DEFENCE
INTELLIGENCE SERVICE

Vurdering 3. oktober 2025





Sårbare borgere i eget hjem

- Rudersdal Kommune **varetager ikke indkøb** af nødlagre for sårbare borgere i eget hjem.
- Rudersdal Kommune opfordrer beboer-, andelsbolig- og grundejerforeninger til at udarbejde **egne lokale beredskabsplaner**.
- Rudersdal Kommune forventer at arrangere en **”prepping-aften”** i 1. kvartal 2026, og der vil blive indgået aftaler med bl.a. Røde Kors, Ældre Sagen og andre lokale organisationer.
- Nordsjællands Brandvæsen **har ansvaret** for evt. evakuering af sårbare borgere i eget hjem, der ikke er kendte af kommunen.

§17, stk. 4 udvalg om beredskab

I forbindelse med konstitueringsaftalen er det aftalt, at der nedsættes et midlertidigt politisk udvalg, der skal arbejde med beredskab. Udvalget afrapporterer løbende og forventes af aflægge endelig rapport til KMB i midten af 2027. Udvalget skal bl.a. beskæftige sig med:

- Koordination af beredskabet på tværs af forvaltningerne og ikke mindst inspirere og koordinere med civilsamfundet fx. grundejer- og boligforeninger.
- Kriseplaner og øvelser der sikrer lokalsamfundets robusthed, hvis en krise rammer.
- Forsyningssikkerhed til kommunale nøglefunktioner.
- Klarhed om tilgængelighed til eksisterende beskyttelsesrum samt vurdering af behov.
- anbefalinger til lokale oplysningsindsatser.